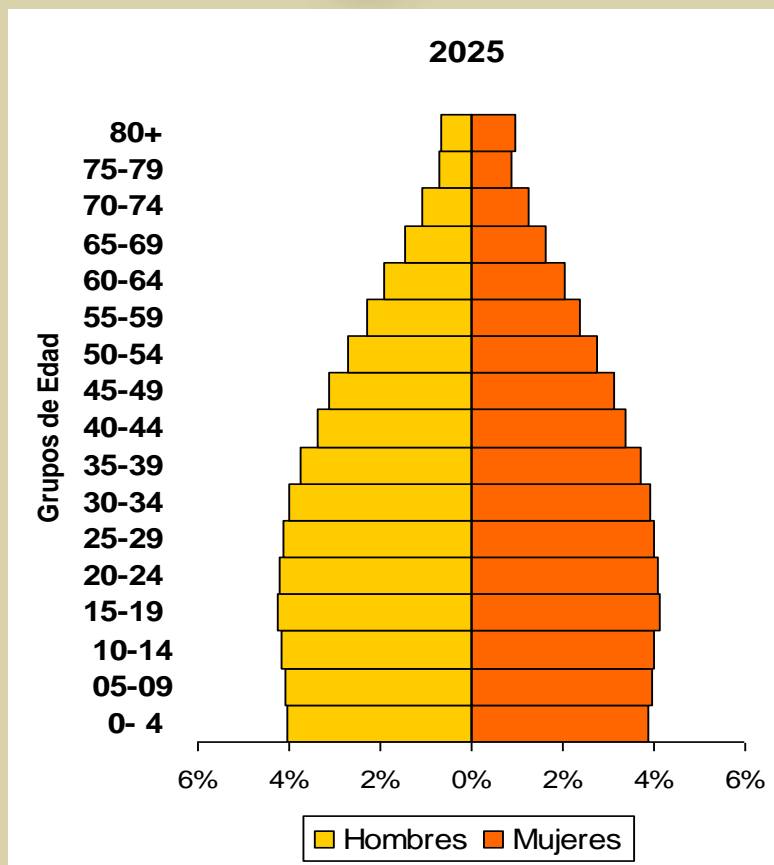
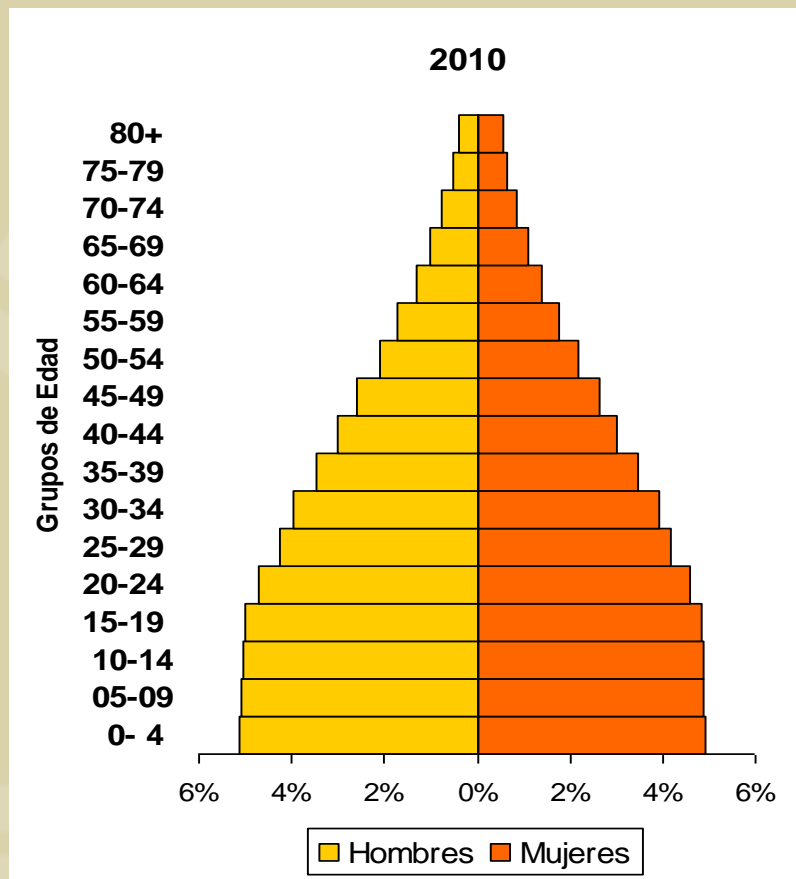


Desprotección en la tercera edad ¿Estamos preparados para enfrentar el envejecimiento de la población?

Luis García Núñez
Departamento de Economía PUCP
21 de Noviembre de 2012

Presentación

- Proyecciones de la población indican una clara tendencia hacia el envejecimiento de la población.
- Hacia el año 2025 se espera que cerca de 3 millones de personas tengan más de 65 años (INEI, 2009).
- Paralelamente, la economía peruana ha experimentado en los últimos años un importante crecimiento, mejorándose las condiciones de vida de la población.
- ¿Podrá el crecimiento económico (de mantenerse hasta el año 2025) financiar las crecientes necesidades de la población adulta mayor?



Fuente: INEI (2009). Elaboración: Propia.

Economía del adulto mayor

- Principales ámbitos afectados:
 - Demanda de bienes y servicios
 - Mercado Laboral
 - Protección social
- Rol de las redes sociales y familiares

El estado actual del adulto mayor en el Perú

Estructura Etaria de la Población Peruana: 2000-2010 (en porcentajes)

Grupo etario	2000	2005	2010
0 a 17 años	40.85	37.31	34.56
18 a 30 años	22.45	21.83	20.82
31 a 45 años	17.11	18.27	19.20
46 a 64 años	13.02	15.12	16.98
65 a más	6.56	7.48	8.45
Total	100	100	100

Fuente: ENAHO IV Trim. 2000, ENAHO 2005, ENAHO 2010

Elaboración: Propia

El estado actual del adulto mayor en el Perú

Aseguramiento en salud de los adultos mayores por tipo de seguro (porcentajes de la población total en el rango de edad)

		Seguro					Otro
		EsSalud	Privado	EPS	FFAA/PNP	SIS	
Total	65 a 69 años	34.48	2.47	0.13	2.49	30.36	0.24
	70 a 74 años	37.81	1.71	0.19	2.07	30.65	0.15
	75 a 79 años	37.76	2.47	0.00	3.03	28.88	0.00
	80 a 84 años	41.75	2.35	0.07	3.14	27.03	0.08
	85 a más	34.10	3.17	0.00	1.94	28.79	0.00
	Total	36.84	2.34	0.10	2.52	29.55	0.13

Nota. - La suma de los porcentajes por filas no suma 100 pues falta contar a los no asegurados.

Fuente: ENAHO 2010

Elaboración: Propia

Afiliados pensionistas por sistema de pensiones, por género y edad (porcentajes dentro del rango de edad)

		AFP	19990	20530	Otro
Hombre	65 a 69 años	9.3	28.4	11.1	2.5
	70 a 74 años	6.6	30.1	10.9	2.4
	75 a 79 años	1.7	34.2	10.1	5.3
	80 a 84 años	1.8	39.1	13.1	1.8
	85 a más	1.9	27.6	11.1	2.5
	Total		5.5	31.3	11.1
Mujer	65 a 69 años	2.1	11.4	8.1	1.5
	70 a 74 años	0.7	11.8	8.1	0.6
	75 a 79 años	0.3	12.2	7.6	2.2
	80 a 84 años	0.4	24.8	6.3	3.2
	85 a más	0.0	21.2	5.7	3.5
	Total		0.9	14.6	7.5
Total	65 a 69 años	5.5	19.4	9.5	1.9
	70 a 74 años	3.6	20.9	9.5	1.5
	75 a 79 años	1.0	22.8	8.8	3.7
	80 a 84 años	1.1	31.3	9.4	2.5
	85 a más	0.7	23.5	7.6	3.1
	Total		3.1	22.4	9.1

El estado actual del adulto mayor en el Perú

Participación laboral de personas de 65 años a más

	Número de Personas	Porcentaje
Ocupado	794,998	46.0
Desocupado Abierto	8,154	0.5
Desocupado Oculto	46,855	2.7
No PEA	878,752	50.8
Total	1'728,759	100.0

Fuente: ENAHO 2010. Elaboración: Propia

El modelo y su estructura

- El modelo se divide en “módulos”:
 1. Seguridad Social en Salud (EsSalud más EPS básico)
 2. Atenciones de salud en establecimientos del Ministerio de Salud
 3. Sistema Nacional de Pensiones (SNP)
 4. Programas de asistencia monetaria a adultos mayores

El modelo y su estructura

- En cada módulo se proyecta:
 - A. Las fuentes de financiamiento
 - B. Los gastos necesarios para mantener las condiciones actuales a la población beneficiaria
- Se considera –hasta donde es posible hacerlo- el cambio en la composición etaria de los beneficiarios.

Escenarios considerados en las simulaciones

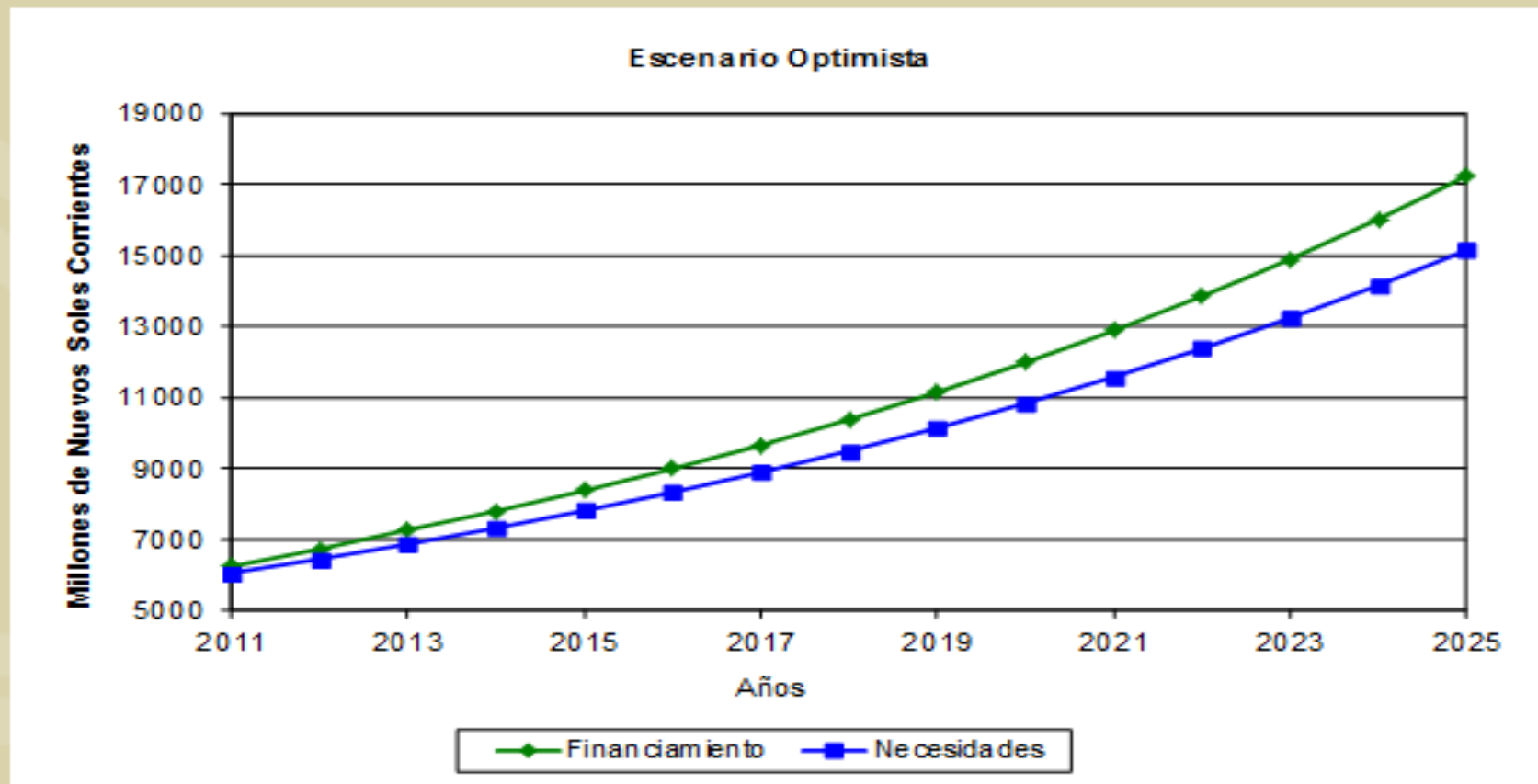
	Escenario Optimista	Escenario Moderado	Escenario Pesimista
Crecimiento del PBI real	7%	3.5%	1.75%
Crecimiento anual de las remuneraciones reales	1%	0%	-1%
Crecimiento anual del empleo urbano (empresas de 10+ trabajadores)	4.6%	2.6%	1.2%
Crecimiento anual del gasto real per cápita de los hogares	4.3%	2.2%	1.1%

Inflación anual promedio 2%

Presión tributaria 0.15

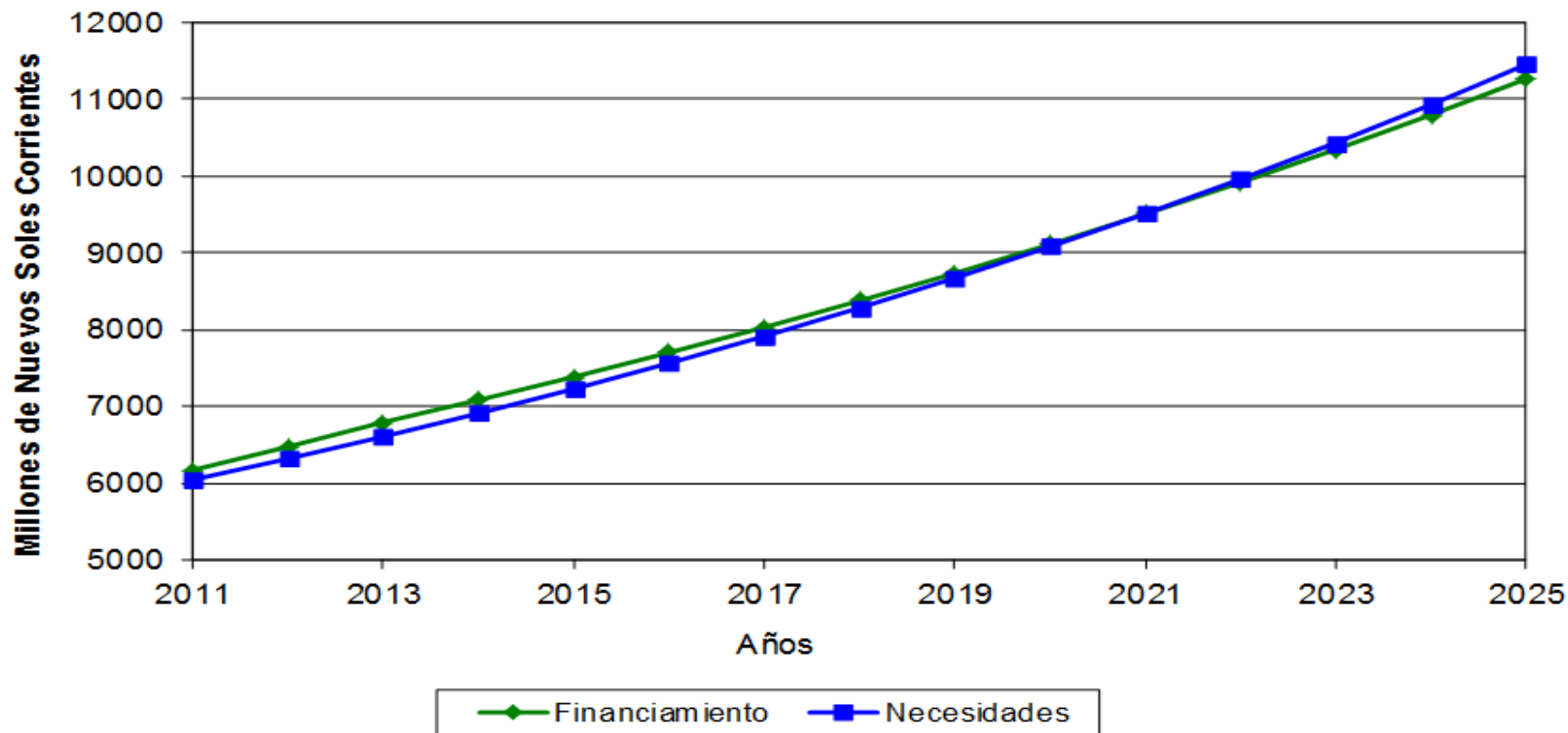
SIMULACIONES DEL GASTO Y FINANCIAMIENTO DE ESSALUD

Simulación de trayectorias de ingresos y gastos de EsSalud



Simulación de trayectorias de ingresos y gastos de EsSalud

Escenario Moderado



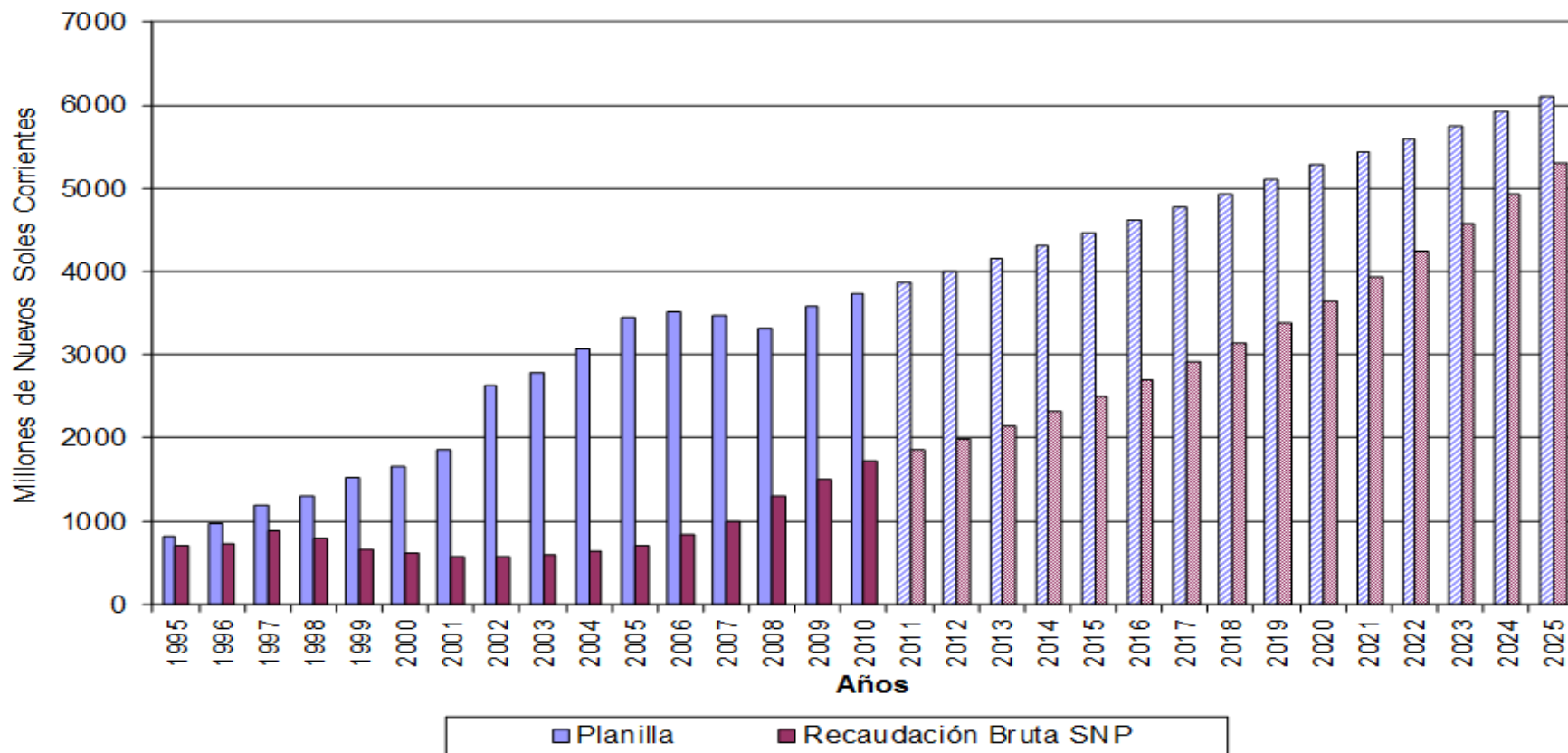
SIMULACIONES EN EL SISTEMA NACIONAL DE PENSIONES

Proyección de pensionistas

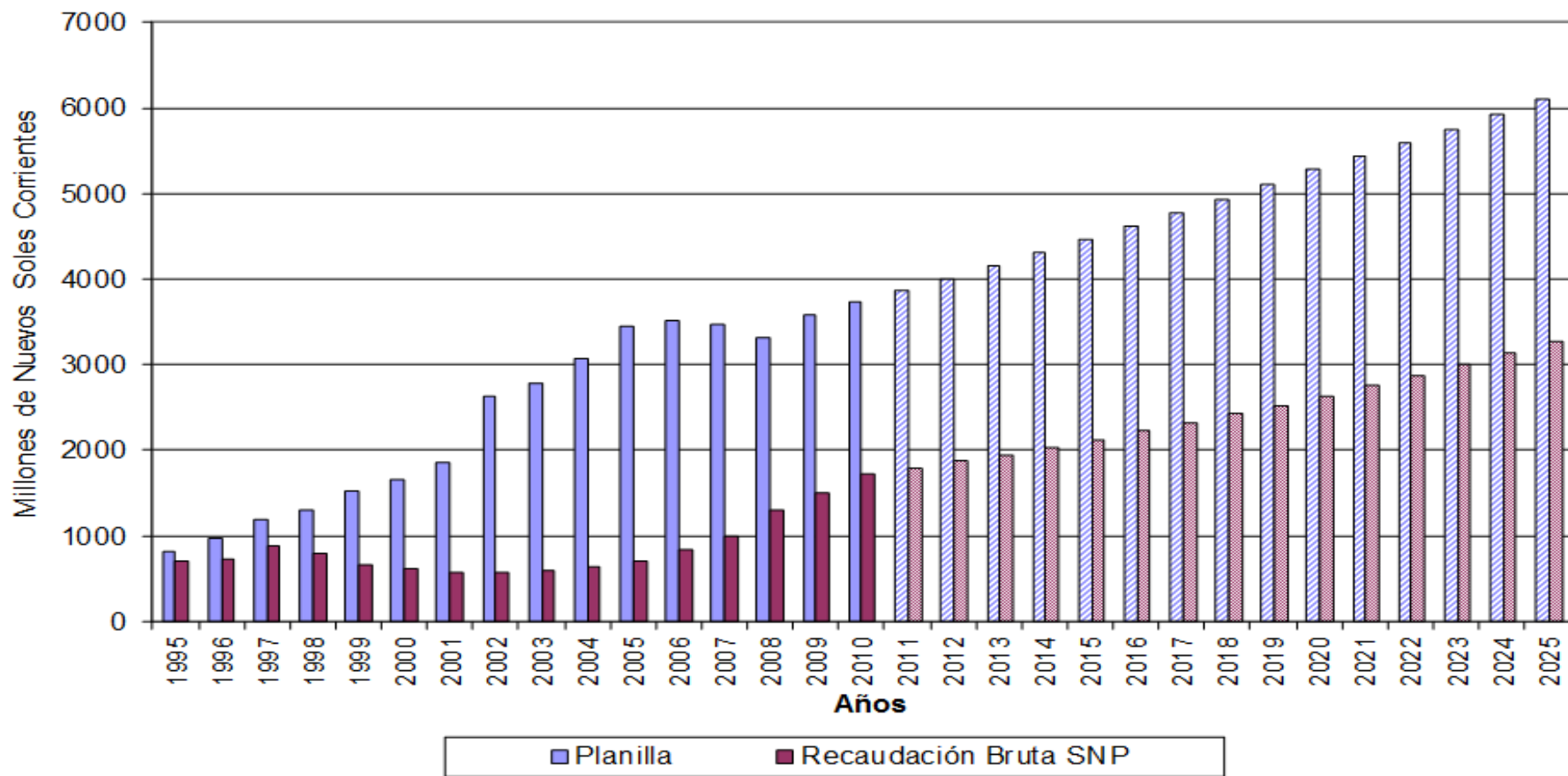
- Para proyectar el número de pensionistas, se aplicó un modelo dinámico similar al de Bernal et al (2008).
- Este modelo utiliza las tablas de mortalidad por quinquenios de edad.
- Otro insumo son las tasas de cobertura de pensiones por grupos quinquenales.
- A las proyecciones de población se les aplica las tasas de cobertura del año 2010.

Simulación de Recaudación y Planilla del SNP

Escenario Optimista



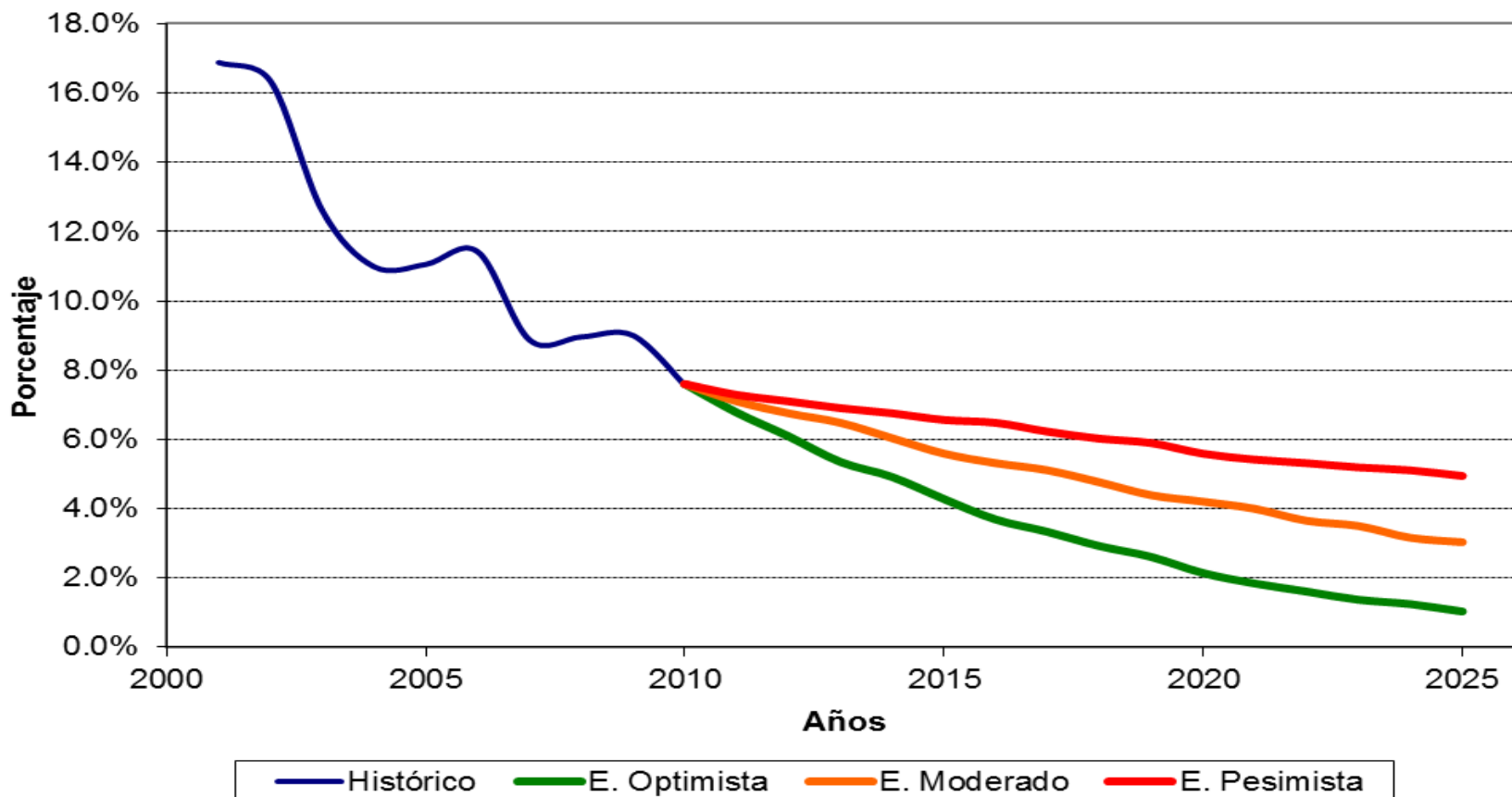
Escenario Moderado



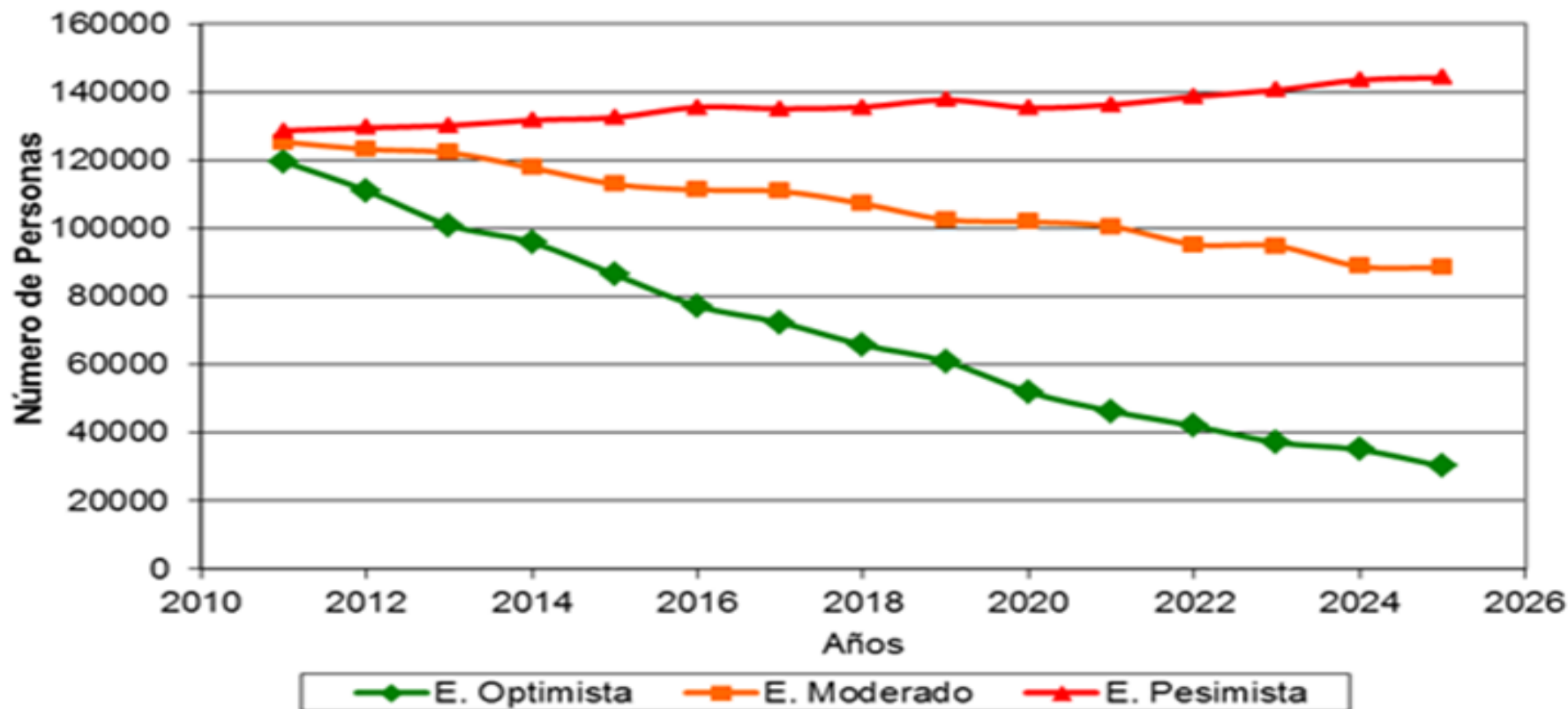
POBREZA EXTREMA EN ADULTOS MAYORES

- Aproximadamente solo el 1% de los AM en extrema pobreza reciben algún tipo de pensión.
- Se usa a la distribución de ingresos del año 2010, y sobre ella se calcula la nueva pobreza con crecimiento económico.

Porcentaje de Adultos Mayores en Pobreza Extrema respecto al total de Adultos Mayores



Adultos mayores en pobreza extrema y sin pensión (en ausencia de programas de transferencia a adultos mayores)



Conclusiones a las simulaciones

- Las simulaciones sobre envejecimiento de la población en diferentes escenarios económicos muestran que EsSalud podría tener problemas financieros si el crecimiento económico en los próximos 15 años es bajo.
- El déficit del SNP irá disminuyendo solo si la economía presenta un alto crecimiento.
- Un programa de pensiones a adultos mayores en extrema pobreza es factible y transitorio con crecimiento alto y moderado pues la pobreza extrema irá disminuyendo con el crecimiento.