

100 DÍAS

1 AÑO

5 AÑOS

Movilidad



Definir el interés de las nuevas autoridades en asumir un enfoque de movilidad sostenible como eje rector de las políticas públicas.



Capacitar autoridades y funcionarios de todo nivel del Gobierno en movilidad sostenible.



Plantear metas de cobertura y estándares de calidad del transporte público. Aceptar la necesidad de algún nivel de subsidio al transporte.



Implementar la integración tarifaria en todo Lima y Callao generando un único medio de pago.



Aceptar la necesidad de priorizar a peatones y ciclistas y establecerlo en un plan de acción.



Diseñar un programa de promoción a la mejora de la malla peatonal y de construcción de ciclovías o adaptación de las ciudades como cicloinclusivas.



Definir la importancia de los planes metropolitanos desarrollados, como el Plan Maestro de Transporte Urbano para el Área Metropolitana de Lima y Callao.



Contar con un Plan de Movilidad Sostenible para Lima y Callao que incluye un Sistema Integrado de Transporte y reconoce los distintos medios de transporte sostenibles.



Diseñar un sistema de información de indicadores, estadísticas y medición de impactos sobre el transporte y movilidad.



Implementar un sistema de información homogéneo y actualizado de estadísticas y datos sobre transporte y movilidad.



Definir los instrumentos para armonizar la planificación del transporte urbano con la planificación territorial y urbanística.

Accidentalidad



Elaborar mapa de accidentalidad vial.



Plantear metas de reducción específicas de reducción de muertos y heridos por accidentes de tránsito.



Implementar medidas de reducción de velocidad en zonas urbanas.



Implementar medidas piloto de reducción de velocidad en zonas urbanas y bajo medios electrónicos.

Edu. Vial



Implementar programas de educación vial en centros educativos.



Implementar campañas de educación vial en medios.

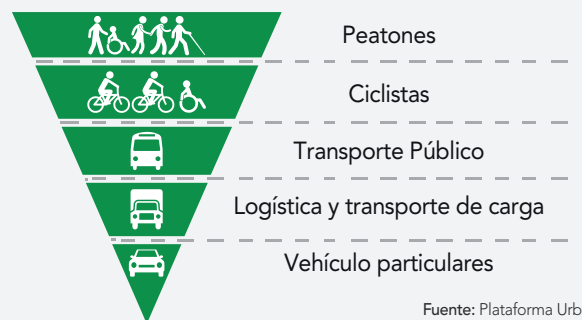
TRANSPORTE URBANO

Distribución de viajes diarios en Lima y Callao en el año 2012, por medio de transporte

Modo	Nº viajes (x 1,000)	Porcentaje
Caminar	5416	24,3%
Bicicleta	77	0,3%
Motocicleta	107	0,5%
Auto privado	3401	15,2%
Mototaxi	1325	5,9%
Taxi	591	2,6%
Colectivo	333	1,5%
Combi	3880	17,4%
Microbús	5536	24,8%
Bus	1248	5,6%
BRT (Metropolitano)	274	1,2%
Tren	74	0,3%
Camión y otros	44	0,2%
Total	22306	

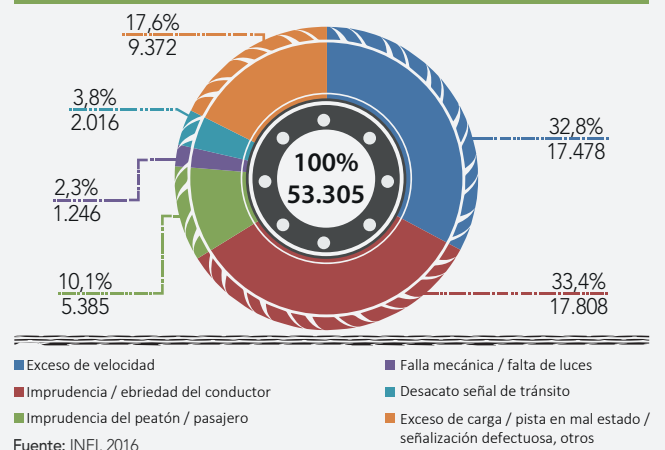
Fuente: JICA 2013. Elaboración propia

Pirámide de movilidad



Fuente: Plataforma Urbana

Total de accidentes registrados en el 2015 en Lima y causas



TRANSPORTE URBANO: ¿CÓMO RESOLVER LA MOVILIDAD EN LIMA Y CALLAO?

BAJA TASA DE MOTORIZACIÓN:

Lima tiene una baja cantidad de autos por persona comparada con otras ciudades de la región, sin embargo hay más congestión debido a la mala gestión del tránsito y la falta de distintos centros urbanos.

LA CAMINATA:

Más del 24% de los viajes en Lima y Callao se hacen a pie, sin embargo la preferencia en las políticas públicas y la infraestructura la tiene el auto privado, que solo representa el 15% del total de viajes.

CONGESTIÓN:

Se calcula que la congestión genera pérdidas anuales por US\$ 800 millones, es decir 1,5% del PBI. Fuente: Proexpansión.

NECESIDAD DE REFORMA:

La implementación de una reforma sustancial en la movilidad de Lima y Callao implica una gran inversión en infraestructura, mecanismos de gobierno y cambio ciudadano, pero esa inversión se recuperará en poco tiempo considerando el impacto en la calidad de vida y el PBI.

FALTA DE DATOS:

Debido a la informalidad en el transporte, no existen muchos datos necesarios para el planeamiento de la ciudad, como cantidad de taxis o unidades que prestan servicio de transporte público.

Coorganizadores



Colaboradores



Auspiciadores



Global Affairs
Canada

Affaires mondiales
Canada



Organización de las Naciones Unidas
para la Alimentación y la Agricultura



Aliados



Consejo de la Prensa Peruana

