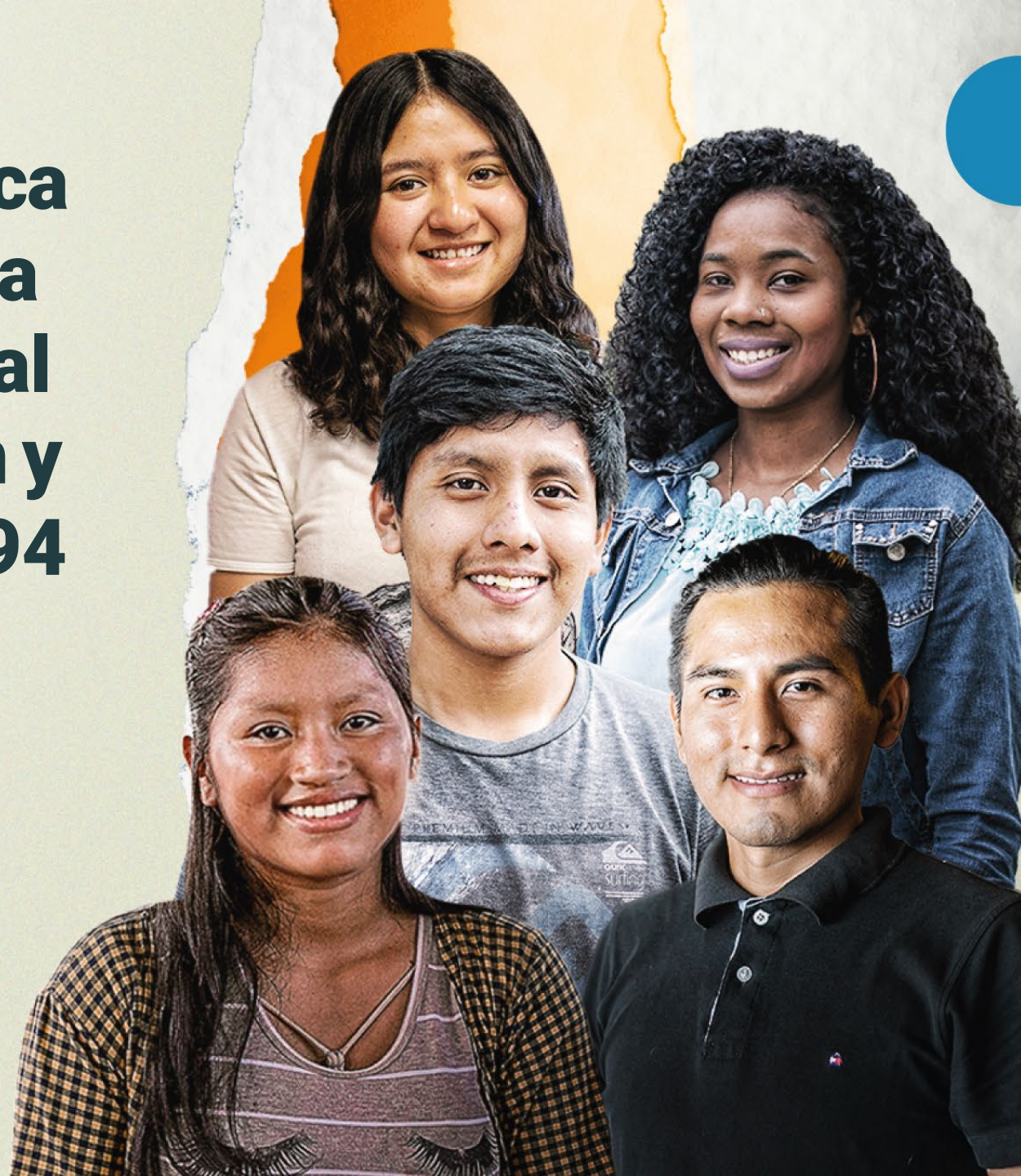


Adaptabilidad demográfica en el Perú a 30 años de la Conferencia Internacional (CIPD) sobre la Población y Desarrollo de El Cairo 1994



El antes y el después en temas de población y desarrollo: Conferencia Internacional (CIPD), El Cairo 1994



- Se dejan atrás metas demográficas y se pone en el centro el derecho a decisiones libres e informadas.
- Los estados asumen estándares de desempeño, se comprometen a rendir cuentas y a ser evaluados periódicamente.
- Consenso de Montevideo de la Conferencia Regional sobre la Población y el Desarrollo, 2013: “La meta es clara: lograr derechos y opciones para todas las personas, con inversiones oportunas, políticas prospectivas, **adaptadas a cambios** que se avecinan”.

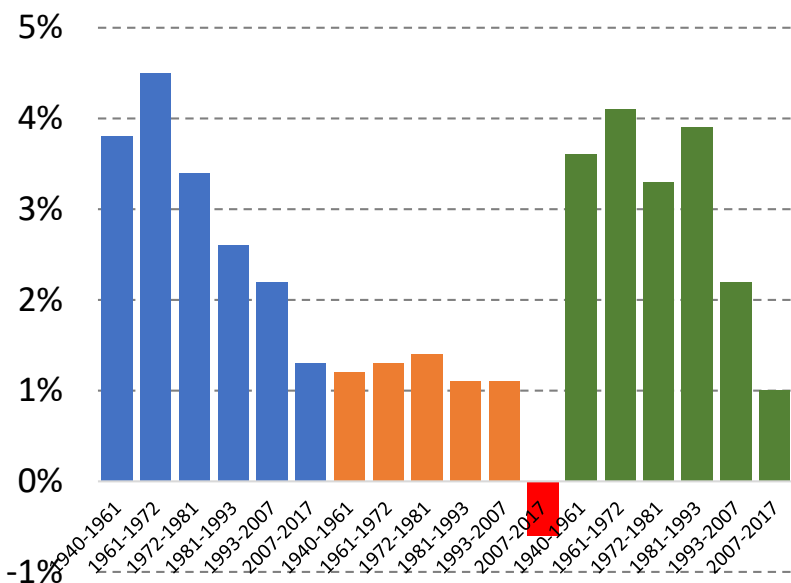
Adaptabilidad o resiliencia demográfica

“La resiliencia demográfica se define como la capacidad de previsión, **adaptación** y crecimiento de un sistema en un contexto de cambios demográficos. Conforme las poblaciones varían ...puedan mitigar con éxito los potenciales efectos negativos sobre las personas, las sociedades, las economías y el medio ambiente, así como para **aprovechar las oportunidades que brinda el cambio demográfico** en favor de las personas, la prosperidad y el planeta”.



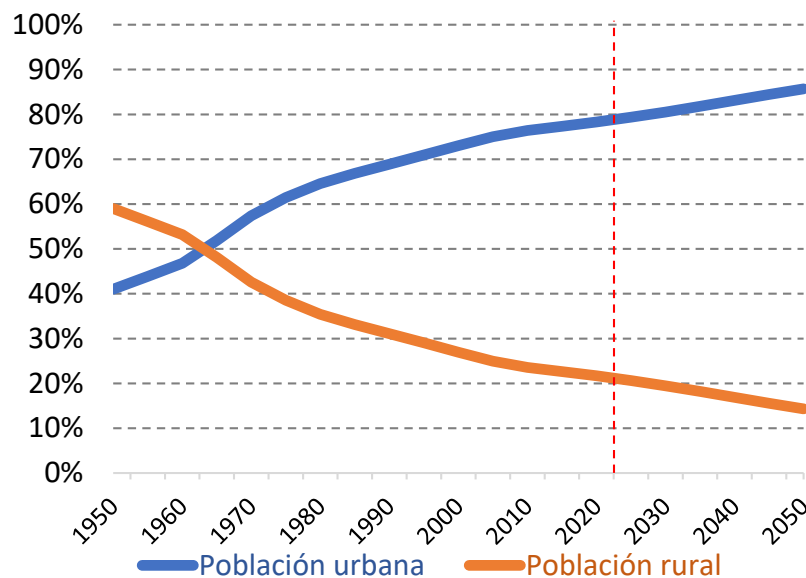
La población peruana y su acelerada transición en su distribución en el territorio

Crecimiento intercensal, según regiones: 1940 – 2017



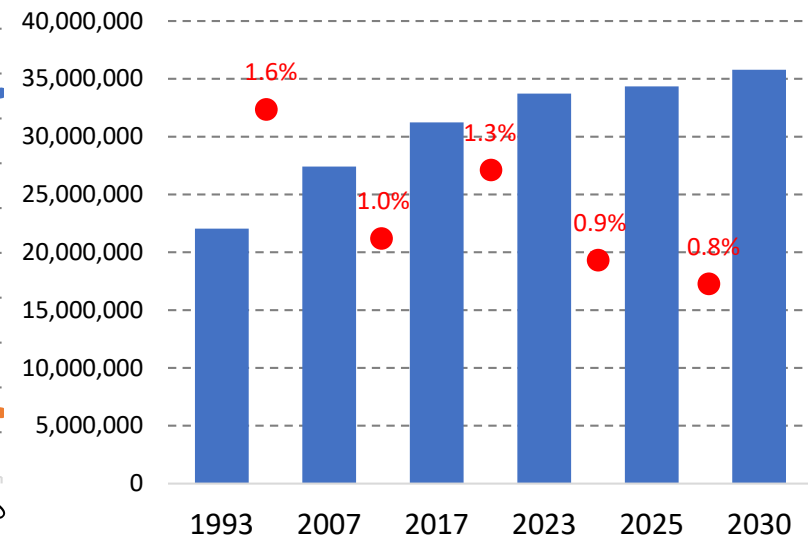
Entre los censos del 2007 y del 2017 la mitad de los departamentos de la sierra perdió población, sobre todo rural, en la que se quedan adultos mayores.

Tendencias de las poblaciones urbana y rural, 1950 – 2050



Crecientemente el Perú es cada vez más urbano; no obstante, con alta dispersión, y distritos con poca población.

Población total y tasas de incremento: 1993 – 2030



Entre el 1993 y el 2030 se proyecta que población peruana crezca en aproximadamente un 50%.

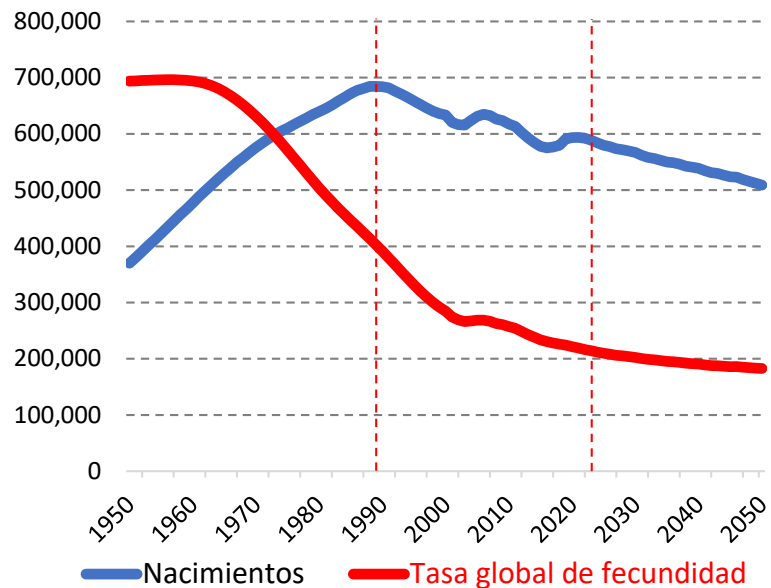
Fuentes:

1. United Nations, Department of Economic and Social Affairs, Population Division (2018). World Urbanization Prospects: The 2018 Revision, Online Edition.
2. United Nations, Department of Economic and Social Affairs, Population Division (2022). World Population Prospects 2022, Online Edition.
3. INEI. Perfil socio-demográfico CPV 2017.
4. INEI. Proyecciones de población a partir del PCV 2017.



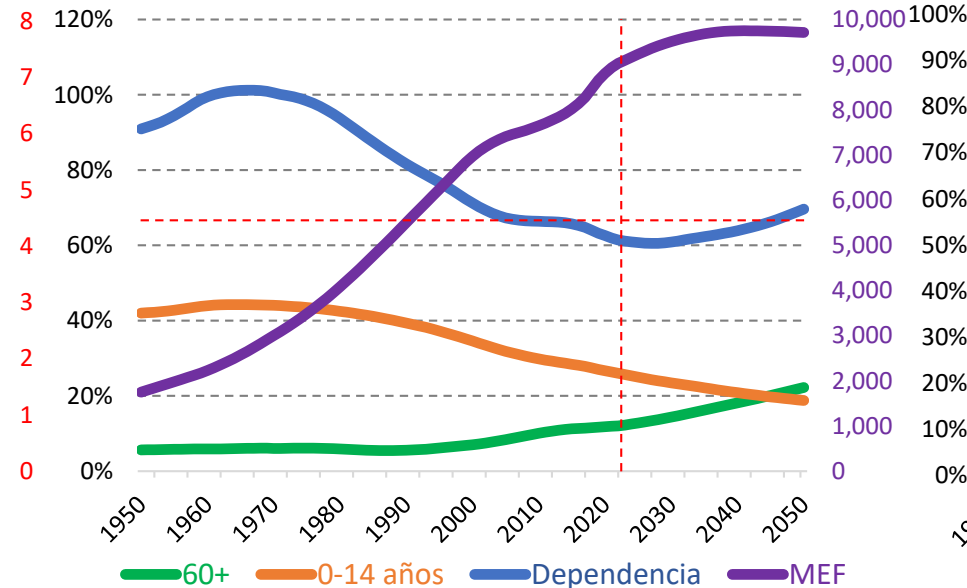
La población peruana y sus olas etarias

Tendencias de la fecundidad y nacimientos 1950 – 2050



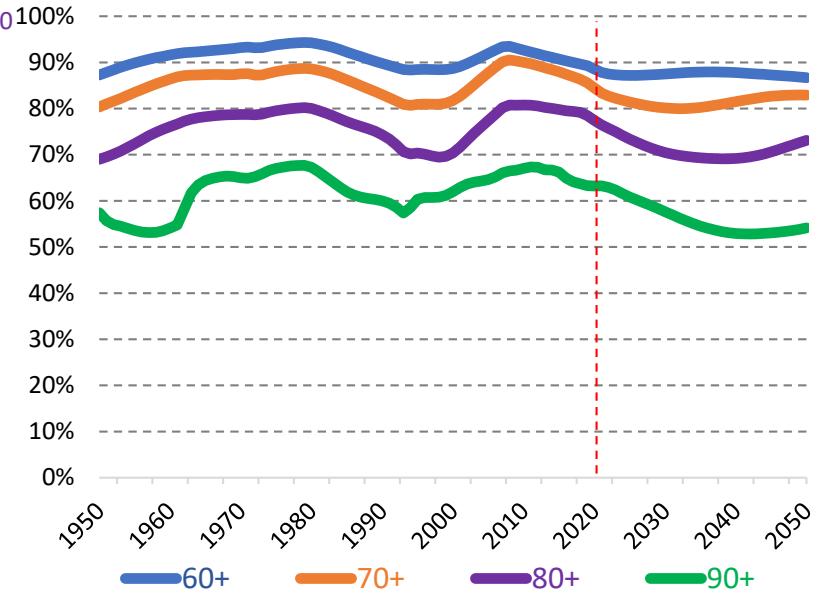
En 1989 se alcanzó la mayor cantidad de nacimientos

Tendencias de los grandes grupos de edad y de la dependencia demográfica, 1950 – 2050



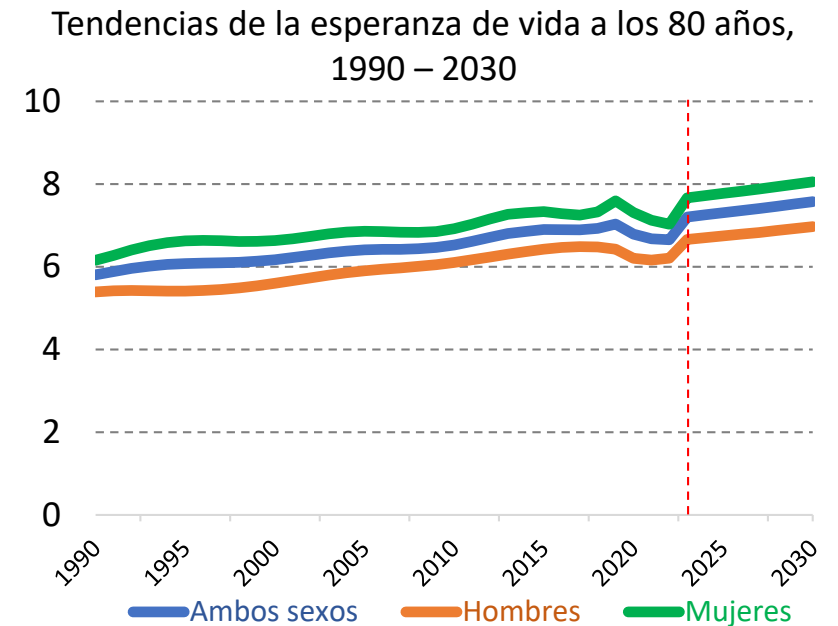
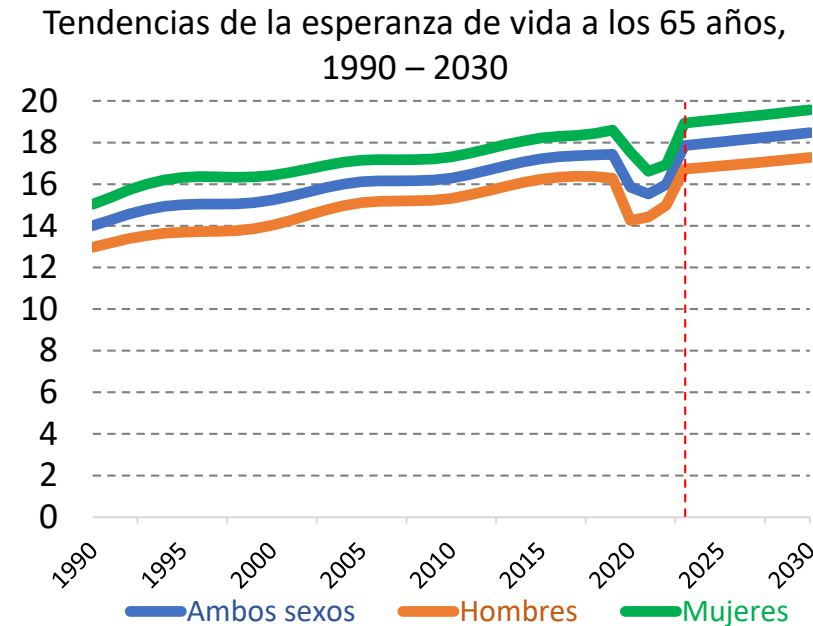
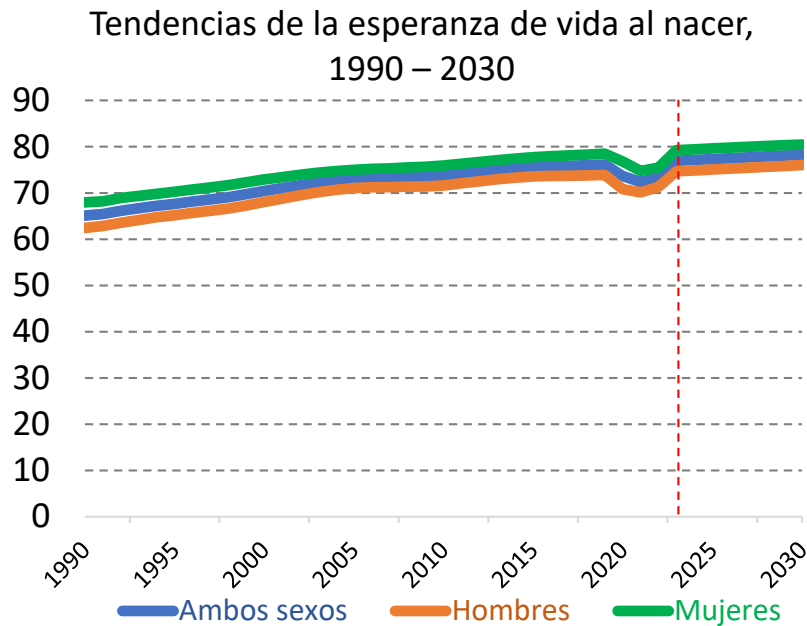
El Perú viene pasando por periodo de baja dependencia: $([0-14] + 60+)/[15-59]$, aunque no todos los departamentos siguen el mismo patrón. MEF aumentaron 50% desde 1994.

Índices de masculinidad a distintas edades, 1950-2050



Tendencias del índice de masculinidad expresan impactos del mayor exceso de mortalidad en hombres adultos mayores en la pandemia.

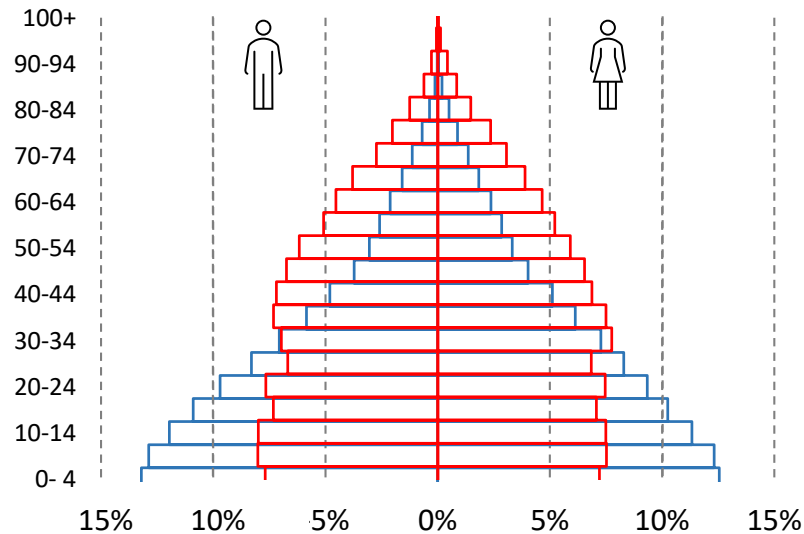
Pasada la pandemia, se recuperan los niveles y tendencias de la supervivencia



La esperanza de vida al nacer está más influenciada por mortalidad temprana, pero COVID-19 impactó de manera diferenciada sobre hombres adultos mayores. Las proyecciones de edad.

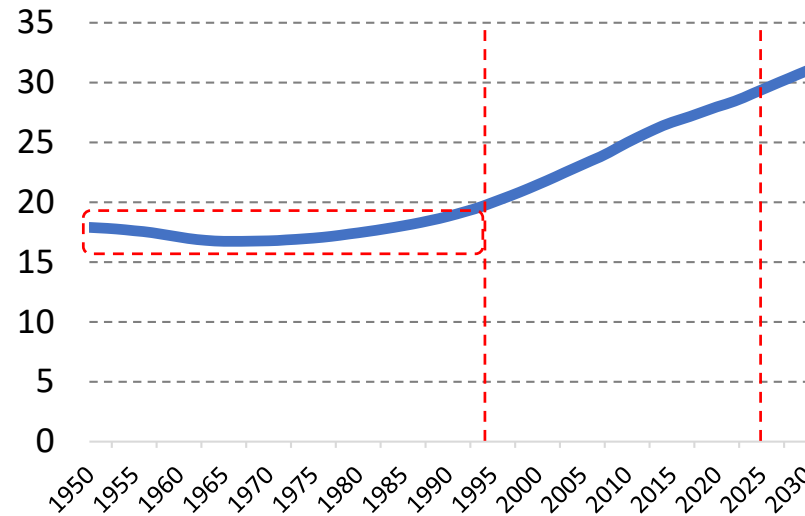
Un país más poblado, costeño, con menor fecundidad, joven...

Pirámides de edades y sexo, 1995 y 2030



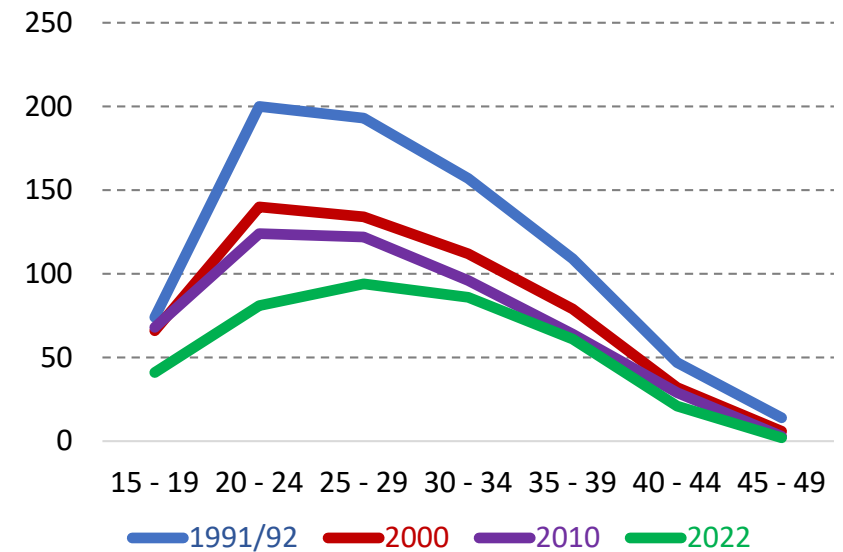
Población peruana viene cambiando de ser una con predominio de niños y adolescentes a otra con predominio de jóvenes y adultos. Se configuran diversas olas etarias.

Tendencias de la mediana de edades, 1950 – 2030



El Perú del siglo XX fue gestionado, sin prever envejecimientos. Pensar y gestionar el siglo XXI requerirá administrar una creciente supervivencia.

Tasas específicas de fecundidad, 1991/92 al 2022

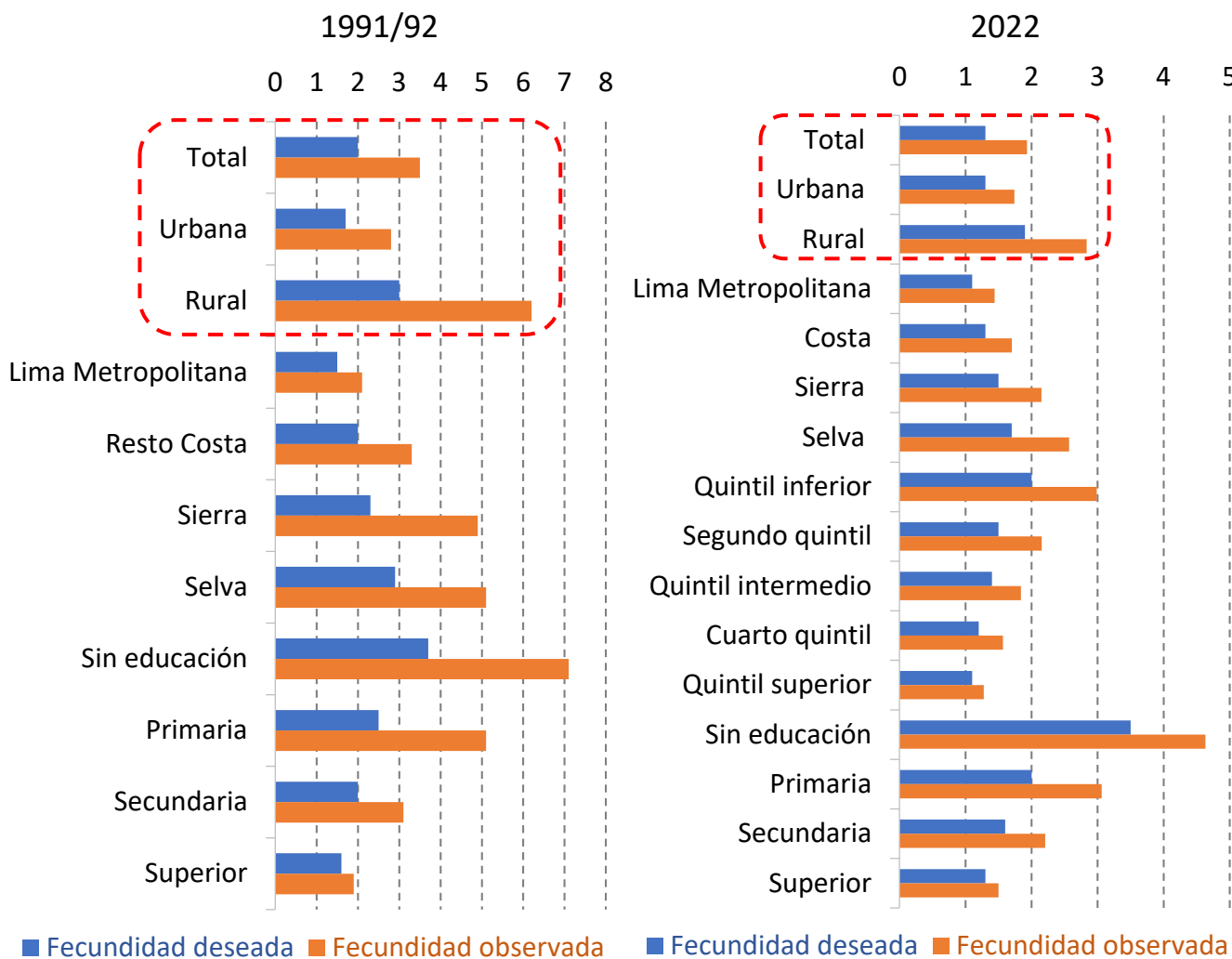


Desde antes de CIPD 1994, en todos los grupos de edad disminuye fecundidad, no tanto a 15 a 19 años. No perder de vista al grupo de 10 a 14 años.

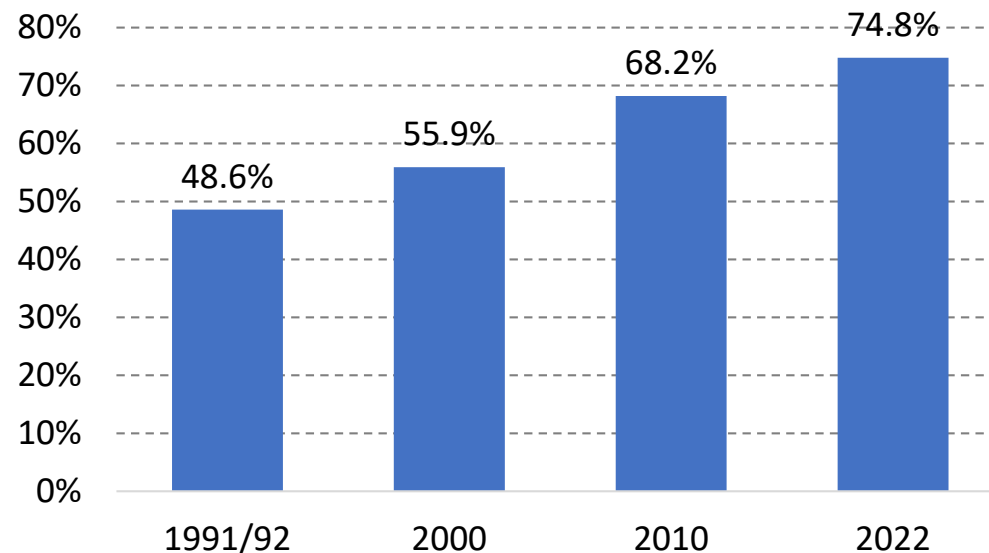
Fuentes:

1. United Nations, Department of Economic and Social Affairs, Population Division (2022). World Population Prospects 2022, Online Edition.
2. INEI. ENDES 1991/92, 2000, 2010 y 2022

Con cambiantes expectativas reproductivas



Deseo de posponer el embarazo o no tener más hijos en adolescentes de 15 a 19 años: 1991/92 al 2022



En niñas de 10 a 14:

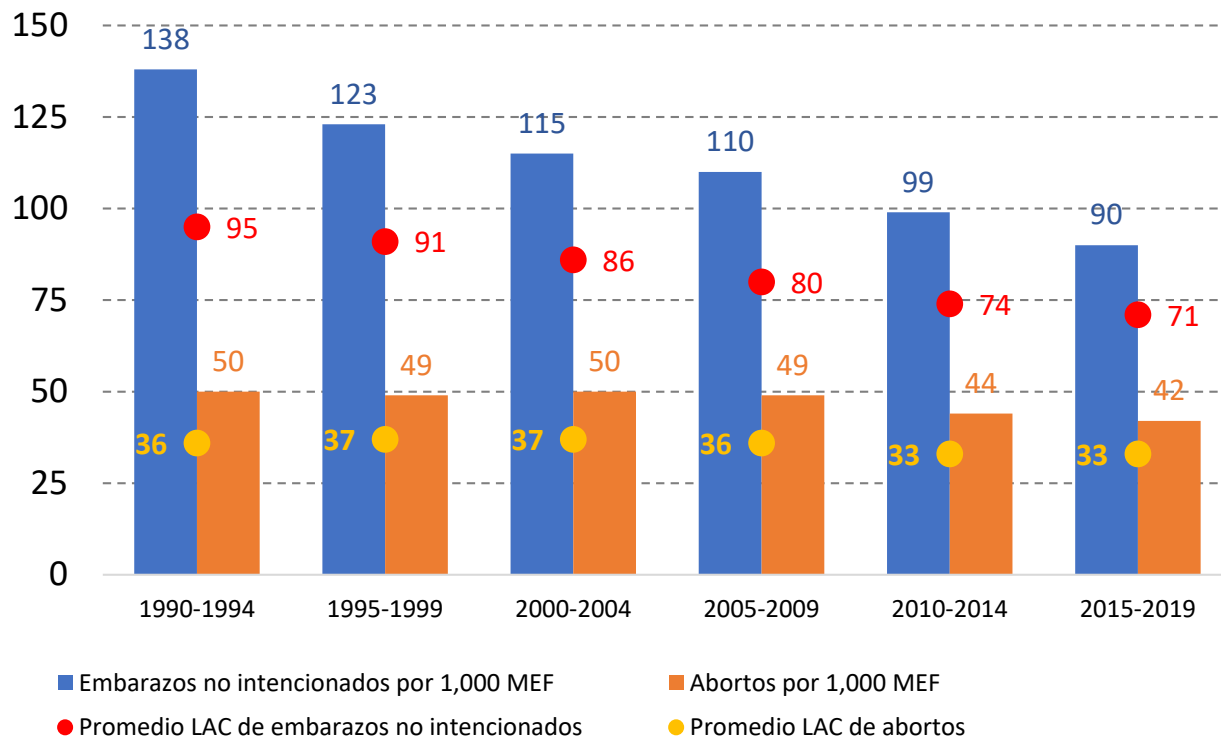
Situación empeora: embarazos en aumento por el abuso sexual, al menos once diarios en el 2022: 40% más partos en el 2022 que en el 2020 (cuatro al día). Se generan desigualdades irreversibles.

Fuentes:

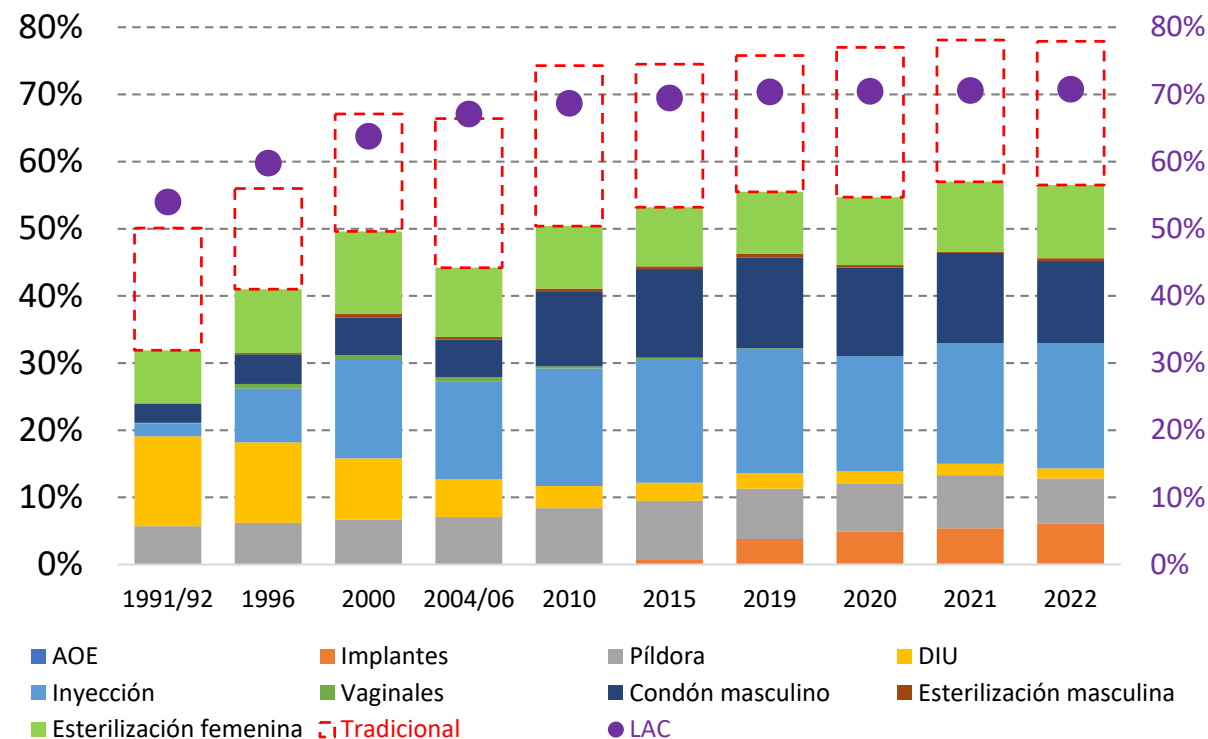
1. INEI. ENDES, 1991/92, 2000, 2010 y 2022
2. Leone T, Brown LJ. *BMJ Global Health* 2020; 5(12):e003689

Con más ejercicio de DSR, pero lejos de promedio en LAC

Tasas anuales (x1,000) de embarazos no intencionados y de abortos por mil MEF, Perú: 1990-1994 al 2015-2019



Uso actual de métodos anticonceptivos entre mujeres unidas de 15 a 49 años, 1991/92 al 2022

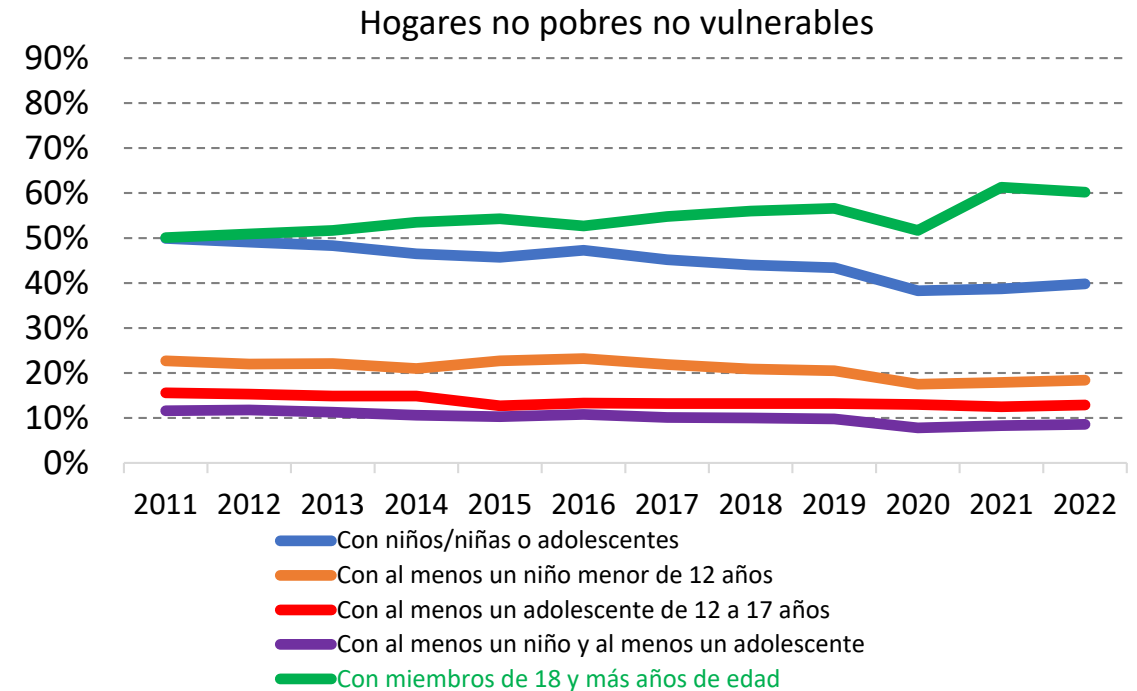
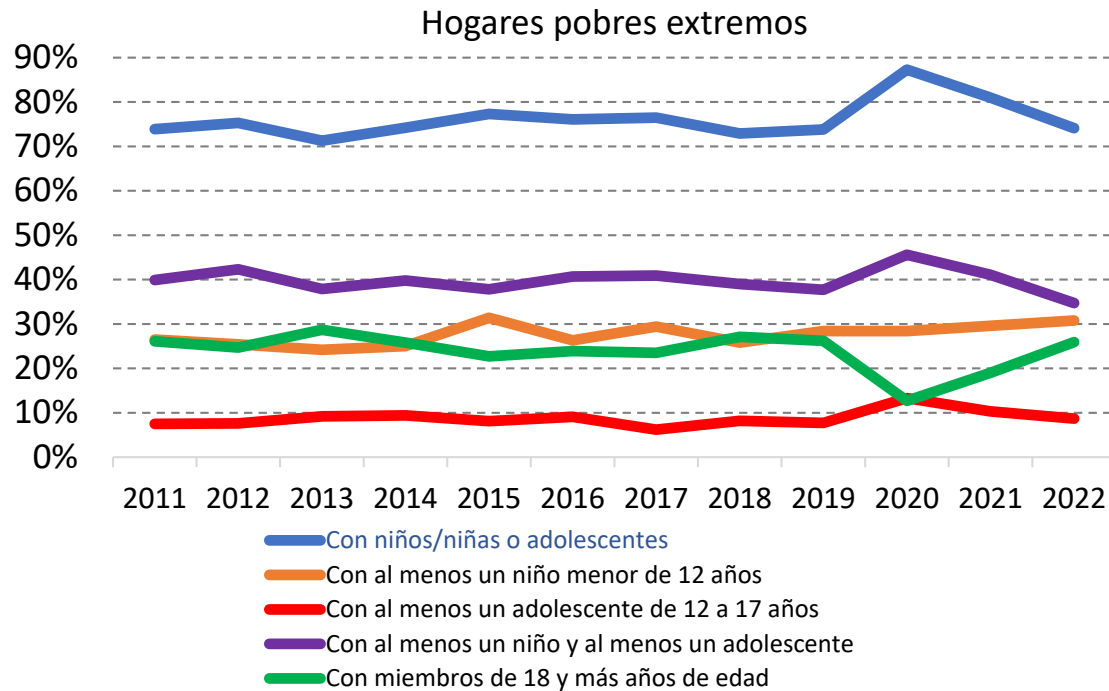


Entre quinquenios 1990-1994 al 2015-2019, la tasa de embarazos no intencionados bajó en 1/3, mientras que la de abortos cayó en 15%. La fracción de embarazos no intencionados que acabaron en aborto aumentó del 36 al 48%. Al 2022, una de cada siete MEF había tenido alguna pérdida/aborto/natimuerto, que, en adolescentes, fue una de cada cinco. Perú sigue rezagado en uso de métodos modernos.

Fuentes:

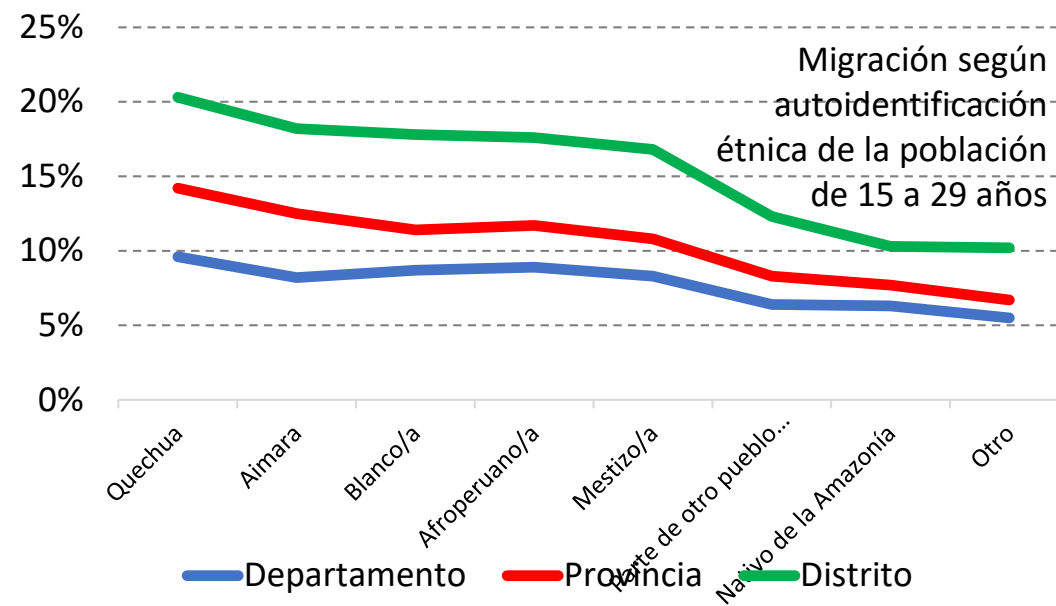
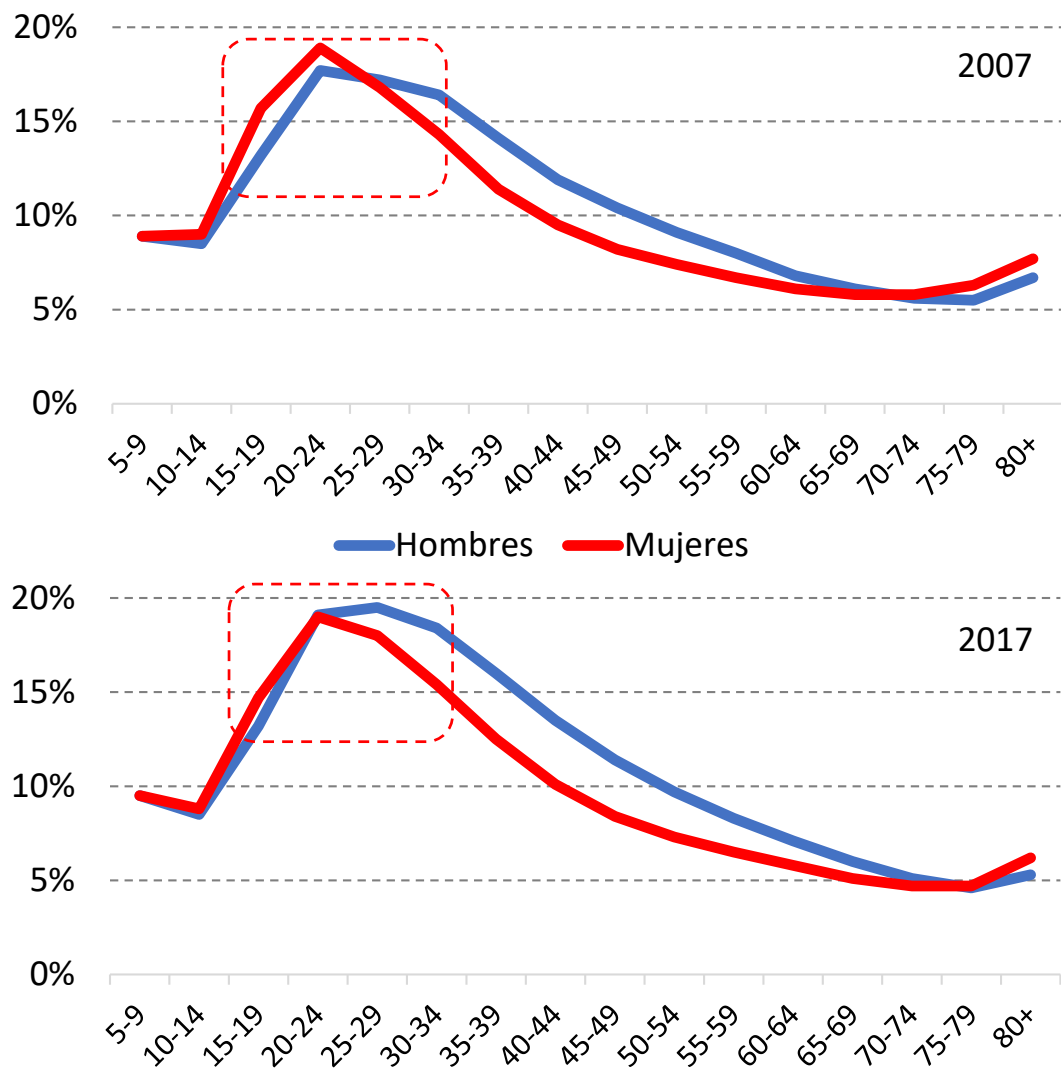
- <https://www.guttmacher.org/geography/latin-america-caribbean/peru>
- Bearak JM, et al. *BMJ Global Health* 2022;7:e007151
- INEI. ENDES, 1991/92, 1996, 2000, 2004/06

La mayor fecundidad en hogares se asocia a su mayor pobreza monetaria



Los hogares más pobres suelen tener mayor proporción de niñas, niños y adolescentes, implicando mayor dependencia económica, a diferencia de los hogares no pobres. Otro aspecto por considerar es la creciente jefatura femenina de los hogares: en el 2000, uno de cada cinco hogares era jefaturado por una mujer; en el 2022, fue 36.5%, habiendo sido hasta antes de la pandemia 31%.

La migración interna es mayor en adolescentes y jóvenes



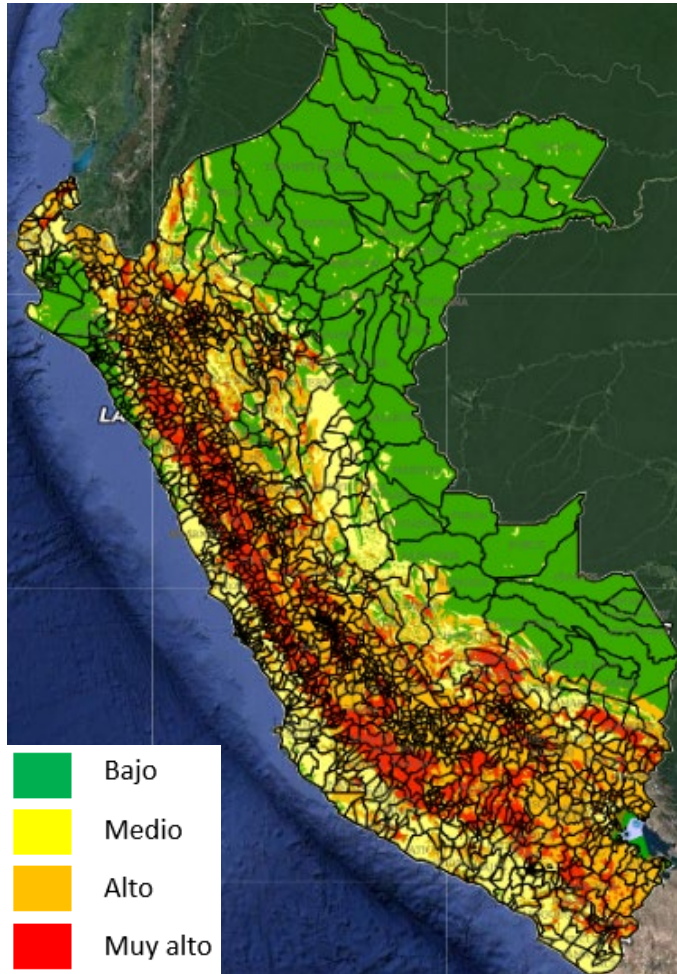
Selectividad migratoria por edad es más marcada a los 15 a 29 años (también por etnicidad). Esto hace más probable que ámbitos con saldo migratorio positivo, experimenten un alza del bono demográfico. Se sostienen así **desigualdades** territoriales. Con posterioridad al CPV 2017, llegaron ~1.5 millones MyR de Venezuela, de los que 2/5 tienen 10 a 29.

Fuente: Elaboración propia a partir del REDATAM, y Censos Nacionales de Población y Vivienda 2007 y 2017

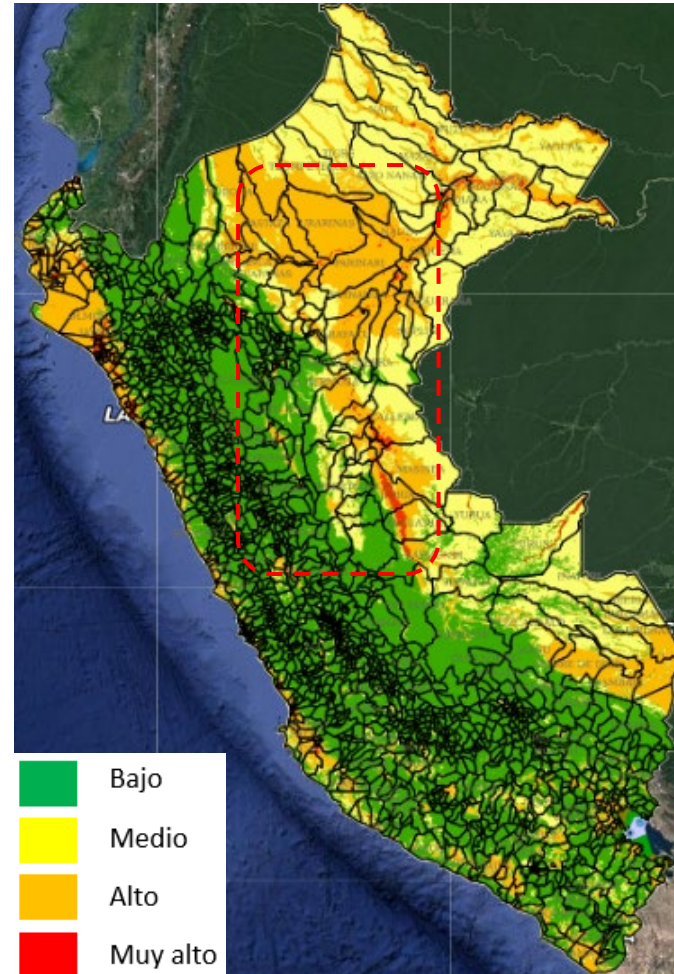


Riesgos debido a cambios en patrones de precipitación

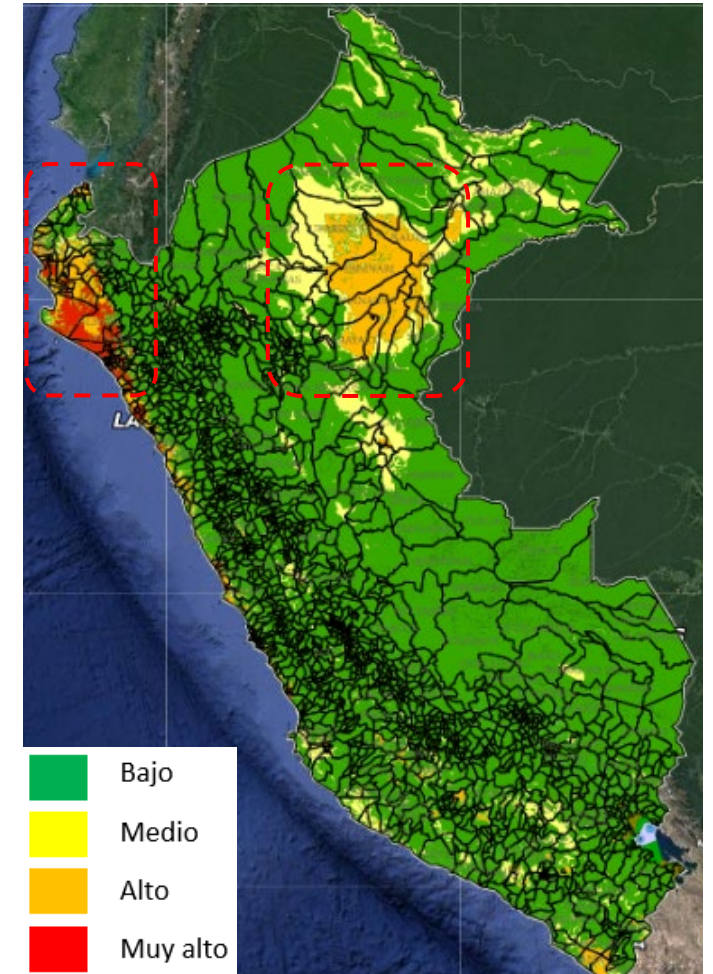
Riesgos de movimientos en masa (huaycos) por lluvias fuertes



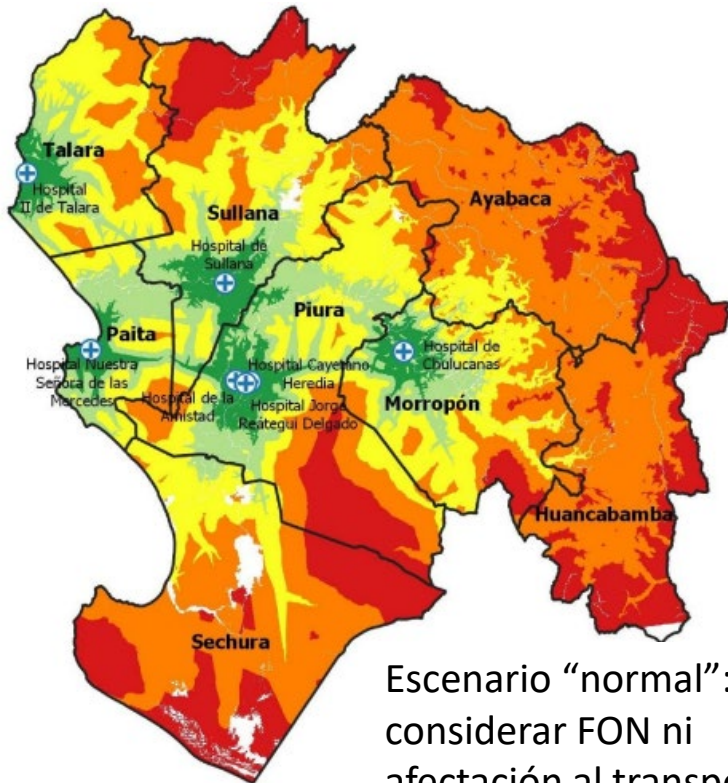
Riesgos de inundaciones por lluvias fuertes



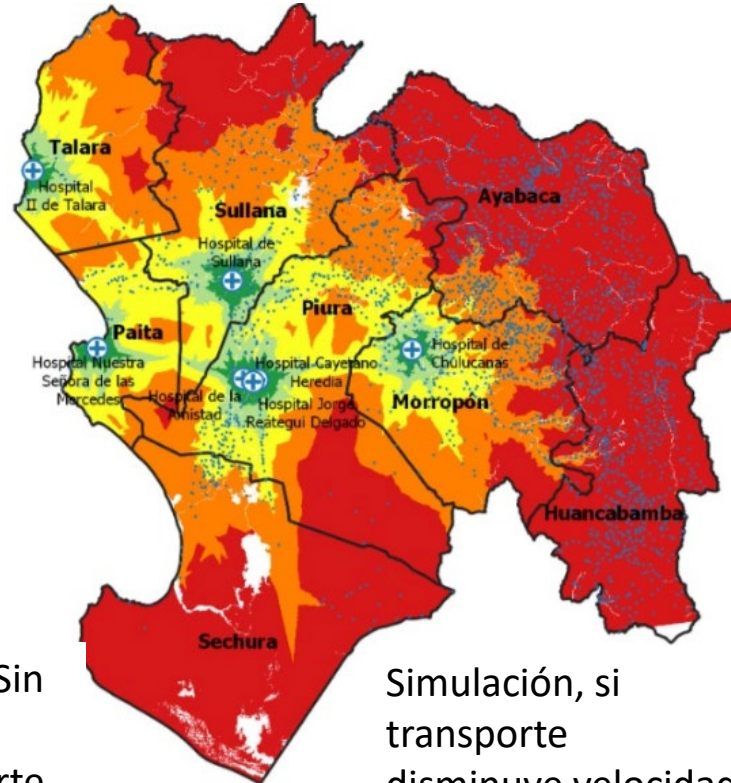
Riesgos de inundaciones por lluvias asociadas a eventos El Niño



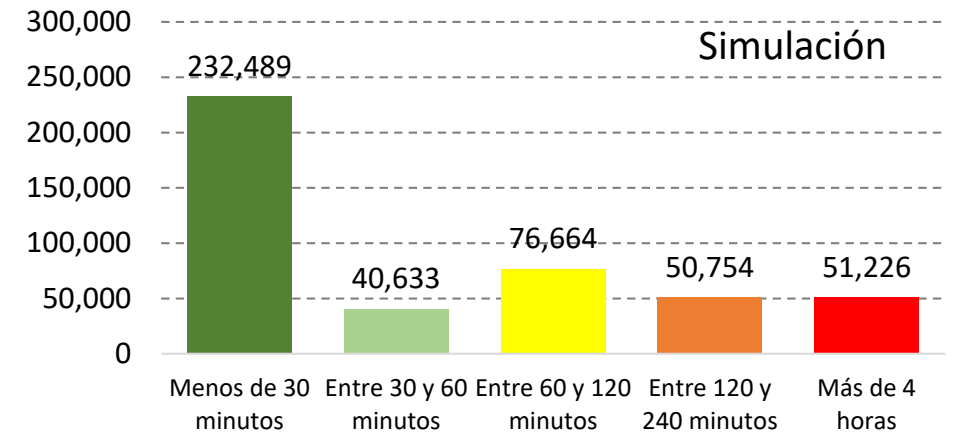
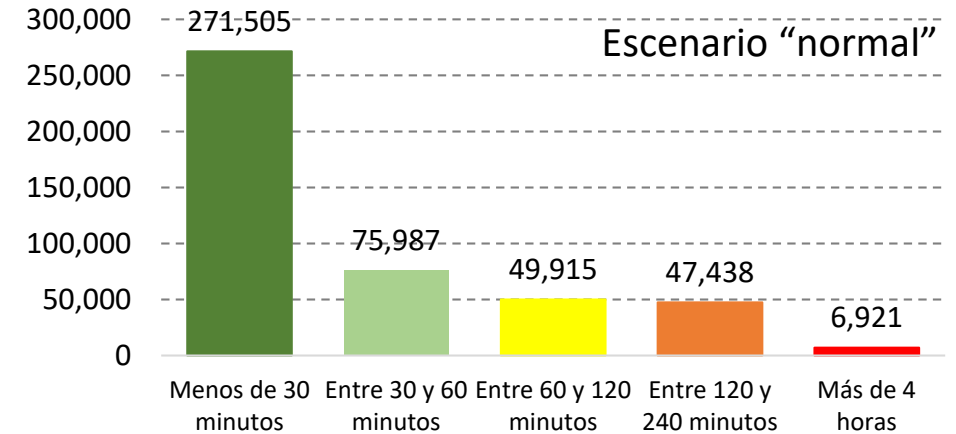
Efectos sobre tiempos de desplazamiento a hospital más cercano que atiende emergencias obstétricas en Piura



Escenario "normal": Sin considerar FON ni afectación al transporte



Simulación, si transporte disminuye velocidad 50%



Hacia la adaptabilidad/resiliencia demográfica: ¿Qué implicancias tiene para la política pública?

1. **¿Cómo generar adaptabilidad demográfica?** Valorar implicancias de dinámica demográfica, tendencias y desigualdades territoriales, integrando enfoques de género, generacional, discapacidad, curso de vida y olas etarias en políticas públicas; no solo volumen poblacional. ¿Nueva Política Nacional de Población?
2. **Derechos sexuales y reproductivos:** Priorizar cierre de brechas y mayor uso de métodos modernos.
3. **Protección social y cuidados:** Integrar proyecciones de población por edad y sexo, y de conformación de familias y hogares, que son más pobres cuanto más jóvenes sus integrantes. Cuidados y uso del tiempo.
4. **Salud:** Sistemas y modelos de atención que consideren envejecimientos, la movilidad humana y la transición epidemiológica, a fin de adaptarse a nuevos perfiles, necesidades y demandas.
5. **Educación:** Aprovechamiento de periodo de bono demográfico con enfoque de género.
6. **Emergencias y desastres:** Adaptativa ante los riesgos de desastres naturales y exposición al cambio climático, incluyendo efectos sobre el acceso geográfico y remoto a servicios clave.
7. **Sistema Estadístico Nacional:** generación, procesamiento, difusión y uso de información, incluyendo registros administrativos. Diálogos entre oferta y demanda, visibilizar déficit en ejercicio de derechos.
8. **Roles institucionales:** ¿Qué hacer desde la academia y desde la cooperación al desarrollo para fortalecer la adaptabilidad demográfica?