

¿QUÉ FACTORES DETERMINAN LA VIOLENCIA DOMÉSTICA DE PAREJA Y SU RECURRENCIA EN EL PERÚ?

ELABORADO POR
GIANNINA VACCARO Y
ELLEN MAYORCA



CONTEXTO Y PROBLEMA DE INVESTIGACIÓN:



- ▶ **Perú: segundo país en Latinoamérica con mayor violencia doméstica ejercida por la pareja** (Banco Mundial, 2023).



- ▶ **La violencia de género contra la mujer (VGCM)** se produce en todas las regiones del Perú, sin distinguir nivel de ingreso, educación y edad de la población.



- ▶ Según la ENDES 2022: el **55.7% de mujeres entre 15 y 49 años**, alguna vez fueron víctimas de violencia ejercida por parte del esposo o compañero; **52% sufrió violencia psicológica, 28% sufrió violencia física y 7% sufrió violencia sexual.**



- ▶ Según la ENARES 2019, **60% de mujeres separadas en el Perú sufrió alguna vez violencia económica.**



- ▶ Cifras recientes del MIMPM muestran un **incremento de 8.4% casos atendidos sobre violencia económica del 2021 al 2022.**



- ▶ El problema principal es la **poca evidencia sobre los factores que protegen o ponen en riesgo a una mujer** de ser víctima de la, ya sea física, psicológica, sexual o económica.

RESULTADOS DE LA INVESTIGACIÓN



Educación, decisión compartida del gasto y edad actúan como protectores, disminuyendo la probabilidad de violencia sexual y económica.



La exposición a la violencia durante la infancia aumenta la probabilidad de experimentar cualquier tipo de VGCM



La participación en decisiones del hogar disminuye la probabilidad de violencia, mientras que el consumo de alcohol la incrementa.

RESULTADOS DE LA INVESTIGACIÓN

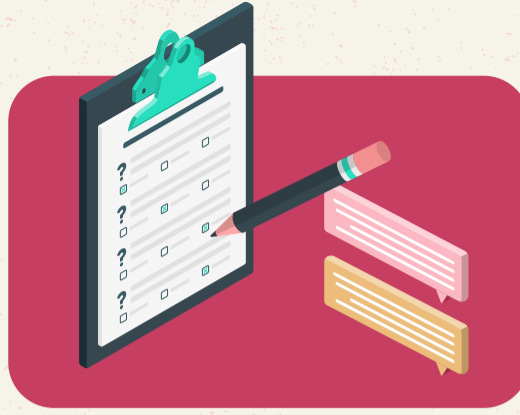


Pertenecer a una raza indígena y trabajar pueden ser factores de riesgo.



El análisis agregado confirma los hallazgos anteriores, revela el rol de riesgo de otras variables comunitarias como la **autoidentificación indígena y la religión**.

RECOMENDACIONES DE POLÍTICA:



Elaboración futuras investigaciones:

Analizar heterogeneidades según tipo de violencia, frecuencia y región; generar más evidencia sobre la violencia económica.

Mejorar fuentes de información:

Buscar interoperabilidad de bases de datos, incorporar nuevas preguntas en encuestas y ampliar la población objetivo.



Políticas Públicas:

Diseñar políticas integradas, por ejemplo:



Educación de las mujeres y varones a cargo de MINEDU y MIMP.

Incrementar información sobre efectos negativos de la violencia intergeneracional

Implementar planes piloto focalizados en normas sociales y aumentar la participación femenina en decisiones del hogar.

INVESTIGACIÓN DE INTERÉS PARA:



Hacedores de políticas, principalmente vinculados con temas de igualdad de género.



Sociedad civil: incrementar su conocimiento para futuras intervenciones.



Academia: generar evidencia considerando los resultados del presente informe.



Si bien existen factores protectores y de riesgo comunes a todos los tipos de violencia. También existen **diferencias importantes** tanto para los **distintos tipos de violencia** como para cada **región**.

(*) Basado en el estudio "¿Qué factores determinan la violencia doméstica de pareja y su recurrencia en el Perú? (Fact Violencia)" de las autoras Giannina Vaccaro y Ellen Mayorca; ganadores del Concurso de Investigación "Prevención de la Violencia de Género en el Perú", financiado por la Unión Europea y la Agencia Española de Cooperación Internacional para el Desarrollo (AECID) y el Grupo de Investigación en Estudios de Género de la Pontificia Universidad Católica del Perú (PUCP).